

VIGALA VALLAVOLIKOGU

OTSUS

Vigala vald

märts 2016 nr

Vigala valla haridusvõrgu ümberkorraldamine

Põhikooli- ja gümnaasiumiseaduse (edaspidi PGS) § 10 lg 1 sätestab valla kohustuse koolikohustuse täitmiseks võimaluste loomisel, mille kohaselt vald või linn tagab koolikohustuslikule isikule, kelle elukoht asub selle valla või linna haldusterritooriumil, võimaluse omandada põhiharidus. PGSi § 6 p 1 kohaselt peavad riik, koolide pidajad ja koolid õppe korraldamisel lähtuma eelkõige põhimõttest, et kvaliteetne üldharidus on võrdväärselt kättesaadav kõigile isikutele, sõltumata nende sotsiaalsest ja majanduslikust taustast, rahvusest, soost, elukohast või hariduslikust erivajadusest.

Kvaliteetse üldhariduse kättesaadavuse ja riikliku õppekava täitmise tagamine sõltub paljudest asjaoludest - kvalifitseeritud õpetajatest, nõuetele vastavast õppekeskkonnast, klassikomplektide täituvusest. PGSi § 7 lg 1 alusel on põhikooli pidaja kohustatud tagama riikliku õppekava täitmiseks vajalike kvalifitseeritud õpetajate olemasolu, turvalisuse, tervisekaitse ja õppekava nõuetele vastava õppekeskkonna olemasolu ning võimalused õpilase arengu toetamiseks.

Eesti haridusstrateegia 2012-2020 projekti „Eesti hariduse viis väljakutset“ (<http://www.haridusfoorum.ee/images/stories/haridusstrateegia/eesti-haridusstrateegia-2012-2020-projekt.pdf>)

kohaselt kuuluvad haridusasutuste võrgu korrastamine, õpetajatele väärrika palga tagamine ja põhikooli ja gümnaasiumi riiklikus õppekavas ning põhikooli- ja gümnaasiumiseaduses sätestatu tegelik ellurakendamine kõige kiiremat lahendust vajavate ülesannete hulka.

Poliitikauuringute keskuse Praxis poolt läbiviidud põhikooli ja gümnaasiumivõrgu analüüs aastaks 2020 (http://mottehommik.praxis.ee/wp-content/uploads/2014/06/koolivorgu_prognoos2020.pdf)

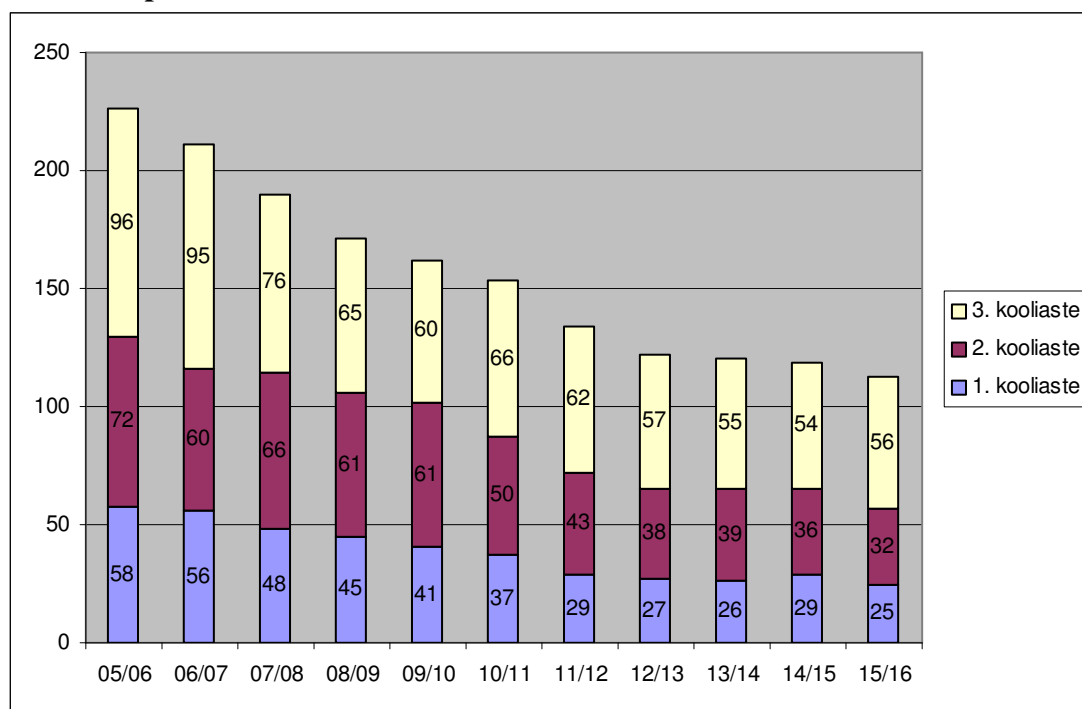
kokkuvõttes on sõnastatud, et kui võtta aluseks praegune sündimus ja rändeprognosis ning kokkuleppelised Haridus- ja Teadusministeeriumi koolivõrgu kriteeriumid, siis peaks Eesti põhikoolide arv 2020. aastal olema 352, mis on 132 kooli võrra vähem kui praegu. Vigala vallale peetakse selle prognoosi alusel optimaalseks ühte teist tüüpi kooli, mille puhul on tüüpiliselt tegemist kooliga, kus on keskmiselt 10 õpilast klassis ja liitklasse ei ole.

PGSi § 26 lg 1 kohaselt on klassi täitumuse ülemine piirnorm põhikoolis 24 õpilast ning lg 4 sätestab, et kui kahe või kolme klassi õpilaste arv on põhikoolis kokku 16 või alla selle, võib nendest õpilastest moodustada liitklassi. Seega loetakse optimaalseks põhikooli klassi õpilaste arvuks 16 kuni 24 õpilast.

Haridus on valmisolekute kujunemine elus ettetulevate olukordadega toime tulekuks. Lasteaegades ja koolides on põhiprotsessiks laste areng. Sellepärast on volikogu kaalunud otsused läbi laste arenguks vajalikest tingimustest lähtudes. Teiseks kriteeriumiks on majanduslik kriteerium. Seejärel kaaluti muid seoseid, nt mõju valla muule taristule.

Viimase kümne aastaga on www.haridussilm.ee andmetel Vigala valla põhikoolide tavaklassides vähenenud õpilaste arv täpselt poole võrra – 226-lt 113-le. Langus oleks veel suurem, aga seda on vähendanud Vana-Vigala Põhikooli juurde on moodustatud õpilaskodu, kus elab täna 18 õpilast sotsiaalsete probleemidega peredest üle Eesti. Samuti õpib Vana-Vigala põhikoolis ja elab õpilaskodus kaks käitumisprobleemidega õpilaste klassi (24 õpilast). Riiklikult toetatud õpilaskodu kohti on 37.

Joonis 1 Õpilaste arv tavaklassides 2005/06. õa kuni 2015/16.õa



Vallavalitsus on koostanud õpilaste prognoosi järgnevateks aastateks.

Vigala vallas elavatele õpilastele lisaks õpivad vallakoolides:

- väljaspool valda elavad õpilased, kes õpivad meie põhikoolides (kokku 18 õpilast, neist enamik Märjamaa vallast);
- väljaspool valda elavad õpilased, kes elavad õpilaskodus ja käivad tavaklassides (kokku 18 õpilast);
- väljaspool valda elavad õpilased, kes elavad õpilaskodus ja käivad käitumisprobleemidega õpilaste klassides (kokku 24 õpilast)

Järgnevas tabelis on ära toodud tavaklasside õpilaste arvud klassiti.

Tabel 1 Tavaklassides õppivate õpilaste prognoos (rahvastikuregistri andmetel)
Ainult Vigala valla elukohaga

2015/2016 seisuga 10.01.2016

Kooli nimi	1.	2.	3.	4.	5.	6.	7.	8.	9.	Kokku
Kivi-Vigala Põhikool	6	3	2	3	6	5	6	4	8	43
Vana-Vigala Põhikool	4	5	3	4	4	3	3	5	3	34
	10	8	5	7	10	8	9	9	11	77

2016/2017

Kooli nimi	1.	2.	3.	4.	5.	6.	7.	8.	9.	Kokku
Kivi-Vigala Põhikool	4	6	3	2	3	6	5	6	4	39
Vana-Vigala Põhikool	4	4	5	3	4	4	3	3	5	35
	8	10	8	5	7	10	8	9	9	74

2017/2018

Kooli nimi	1.	2.	3.	4.	5.	6.	7.	8.	9.	Kokku
Kivi-Vigala Põhikool	4	4	6	3	2	3	6	5	6	39
Vana-Vigala Põhikool	3	4	4	5	3	4	4	3	3	33
	7	8	10	8	5	7	10	8	9	72

2018/2019

Kooli nimi	1.	2.	3.	4.	5.	6.	7.	8.	9.	Kokku
Kivi-Vigala Põhikool	1	4	4	6	3	2	3	6	5	34
Vana-Vigala Põhikool	7	3	4	4	5	3	4	4	3	37
	8	7	8	10	8	5	7	10	8	71

2019/2020

Kooli nimi	1.	2.	3.	4.	5.	6.	7.	8.	9.	Kokku
Kivi-Vigala Põhikool	3	1	4	4	6	3	2	3	6	32
Vana-Vigala Põhikool	3	7	3	4	4	5	3	4	4	37
	6	8	7	8	10	8	5	7	10	69

2020/2021

Kooli nimi	1.	2.	3.	4.	5.	6.	7.	8.	9.	Kokku
Kivi-Vigala Põhikool	2	3	1	4	4	6	3	2	3	28
Vana-Vigala Põhikool	7	3	7	3	4	4	5	3	4	40
	9	6	8	7	8	10	8	5	7	68

Lisaks Märjamaa valla Teenuse-Luiste piirkond

2015/2016 seisuga 10.01.2016

Kooli nimi	1.	2.	3.	4.	5.	6.	7.	8.	9.	Kokku
Vana-Vigala Põhikool		2		3		2	1	1	2	11

Lisaks muud õpilased, kes elavad mujal valdades (va Teenuse piirkond)

2015/2016 seisuga 10.01.2016

Kooli nimi	1.	2.	3.	4.	5.	6.	7.	8.	9.	Kokku
Kivi-Vigala Põhikool							1	1	1	3
Vana-Vigala Põhikool							2	1	1	4
	0	0	0	0	0	0	3	2	2	7

Lisaks õpilaskodu tavaklassid

2015/2016 seisuga 10.01.2016

Kooli nimi	1.	2.	3.	4.	5.	6.	7.	8.	9.	Kokku
Vana-Vigala Põhikool					2	1	6	5	4	18

See tähendab õpilaskodus elavatest õpilastest õpib tavaklassides igal aastal eeldatavalt 10-20 last ja seega kooli tavaklasside suurus on järgnevatel aastatel koos mujal valdades elavate õpilastega ca 100 õpilast, lisaks käitumisprobleemidega õpilaste klassid.

**KOKKU TAVAKLASSID
10.01.2016 (EHIS-e andmed)**

Kooli nimi	1.	2.	3.	4.	5.	6.	7.	8.	9.	Kokku
Kivi-Vigala Põhikool	6	3	2	3	6	5	7	5	9	46
Vana-Vigala Põhikool	4	7	3	7	5	6	12	12	10	66
	10	10	5	10	11	11	19	17	19	112

**KOKKU TAVAKLASSID 01.09.2016
(kui õpilaskodus ja mujalt
valdadest õpilaste osas ei toimu
suuri muutuseid)**

Kooli nimi	1.	2.	3.	4.	5.	6.	7.	8.	9.	Kokku
Kivi-Vigala Põhikool	5	6	3	2	3	6	5	7	5	42
Vana-Vigala Põhikool	4	4	7	3	7	5	6	12	12	60
	9	10	10	5	10	11	11	19	17	102

Tuleb arvestada, et vastavalt Haridus- ja Teadusministeeriumi koostatud üldhariduse rahastamise mudelile on arvestatud, et haridustoetusest jätkub õpetajatele palga maksmiseks juhul, kui õpetajal on 21 kontakttundi nädalas ning klassis keskmiselt 10 õpilast. 10 õpilase kriteerium on põhjendatud, kuna väiksemas klassis vähenevad õpetaja võimalused kasutada erinevaid õppemeetodeid ning õpilaste võimalused õppida koostööd ja suhtlemist. Uuringud ei näita, et mõne õpilasega väikeklassid oleksid paremate õpitulemustega, samas kannatavad neis õppivate õpilaste sotsiaalsed oskused ning need klassid on majanduslikult kulukamad.

Vastavalt ülaltoodud tabelitele tuleks kahe eraldi kooli jätkamisel moodustada juba 2016/17. õppeaastal Kivi-Vigalas 4 liitklassi ja Vana-Vigalas 3 liitklassi, et saavutada keskmiselt 10 õpilast klassis, mis õppevaliteedi seisukohast võrreldes 1 kooli alternatiiviga on ebamõistlik – õpetajate ametikohad vähenevad, suureneb töökoormus liittundide ettevalmistamiseks, samuti mõlema kooli majandamiskulud säilivad. Ühe kooli korral on ka võimalused huvitegevuseks mitmekesisemad.

Kui Vigala vallas oleks täna kahe põhikooli asemel üks põhikool, siis sama õpilaste arvu korral ja ühegi liittunnita (lisaks III kooliastmes võõrkeeltes grupitunnid) oleks võimalik maksta õpetajatele oluliselt suuremat palka ning õpikeskkond oleks tänasega võrreldes oluliselt parem (rohkem lapsi klassis). Täna on kahe põhikooli peale 3 liitklassi ning lisaks on eri ainetes kasutusel liittunnid. Samuti ei oleks meil tänast puudujääki ca 38000 eurot aastas.

Tabel 2 Rahastamise võrdlus ühe ja kahe kooli korral

	1 kooli korral tavaklassid	2 kooli korral tavaklassid
Õpilasi koolis	113	113
Õpilasi keskmiselt klassis	12,6	7,5
Põhikoolis tunde*	265	404
Tunnikoormus	20	23-24
Ametikohti	13,3	17,4
Palk	1 097 €	958 €
Klassijuhatajatasu	100 €	72 €
Õpetajate palk aastas	185 881 €	214 120 €
Maksud	62 828 €	72 373 €
Kokku:	248 709 €	286 493 €
Toetusfondi eraldis	248 711 €	248 711 €
Vahe eraldisega	2 €	-37 782 €

Tabel on koostatud vastavalt Rahandusministeeriumi andmetele.

* ühe kooli korral on arvestatud kõik tunnid eraldi (III kooliastmes lisaks A- ja B-võõrkeelel topelttunnid), tänases olukorras kahe kooli korral on 3 liitklassi ja lisaks eri ainetes liittunnid.

Kahe kooli ühendamisel üheks õppeasutuseks on kaalutud muutuseid esimeses järjekorras õpilaste arengueelduste seisukohast, mis on esmatähtis, ning seejärel rahalisest seisukohast ja seostest valla muu taristuga. Ühise kooli korral omab tänase Kivi-Vigala põhikooli kompleks eeliseid võrreldes Vana-Vigala põhikooli kompleksiga:

Õpilase seisukohast:

- Hoone on projekteeritud ja ehitatud koolimajaks.
- Klassiruumid, söökla ja võimla asuvad ühes hoones. Puudub vajadus koolipäeva jooksul hoonete vahel liikuda. Seega on lihtsam tagada ka õpilaste tervise kaitset ja järelevalvet.
- Kooli ruumid vastavad tervisekaitse- ja tuleohutusnõuetele.
- Vahetult kooli kõrval kooli territooriumil asuvad staadion ja kelgumägi.

Majanduslikust seisukohast:

- Hoone majandamiskulud vastavalt raamatupidamisandmetele on Kivi-Vigalas väiksemad ja investeeringuvajadus on oluliselt väiksem.
- Renoveerimine on oluliselt lihtsam ja odavam, kui muinsuskaitsealuses mõisahoones; mõisakoolis tehtavad hädavajalikud investeeringud kasutaks ära kogu 2016.a eelarves planeeritud laenuraha, mis ei tagaks aga ikkagi hoone täielikult nõuetele vastavust. Kivi-Vigala põhikoolis on nõuded täidetud;
- Kooli söökla kuulub omavalitsusele. Söökla toitlustab ka Kivi-Vigala lasteaia lapsed ning seda kasutavad Vigala valla inimesed peie- ja peolaudade korraldamisel.
- Kooli katlamaja kuulub omavalitsusele. Katlamajast köetakse ka kõrvalasuvat lasteaiahoonet, kus asuvad veel perearstipunkt, raamatukogu ja maadlusaal.

Kivi-Vigala kooli asukoht on ebamugavam Märjamaa vallast pärit õpilastele, kelle koolitee pikeneb kuni 20 minutit, kui nad jätkavad Vigala valla koolis käimist.

Kivi-Vigala kooli asukoht on ebamugavam õpilaskodus elavatele tavaklasside õpilastele, kuna senise jalutuskäigu asemel hakkab omavalitsus neid bussiga kooli transportima (sõiduaeg ca 20 minutit).

Olukord ei muutu õpilaskodus elavate käitumisprobleemidega õpilaste klasside jaoks (20-24 õpilast igal aastal), keda on võimalik õpetada Vana-Vigalas riigikooli ruumides kokkuleppel riigikooliga. Käitumisprobleemidega õpilaste klassidele on vajadusel võimalik õpetada üldaineid ka Kivi-Vigalas.

Õpetajate seisukohast:

- Kui säilib õpilaskodu teenus tavaklasside õpilastele ja Märjamaa piirkonna lapsed jätkavad Vigalas koolis käimist, suurenevad õpetajate palgad ja väheneb kontakttundide arv.
- Klassid suurenevad, mis tähendab, et liitklasse ei looda ja paranevad võimalused huvitavate tundide läbiviimiseks.
- Mitmekesistuvad huvitegevuse võimalused.

Koolide ühendamisel ühiseks kooliks asukohaga Kivi-Vigalas on otstarbekas ühendada asutusega ka Kivi-Vigala lasteaed, mis on juba täna Kivi-Vigala põhikooliga ühise juhtimise all ning mille tegevus on kooliga tihedalt põimunud (näiteks ühine toiduvalmistamine, ühine katlamaja jms). Sisulisi muudatusi see võrreldes tänase olukorraga lasteaia jaoks ei too, sest tegevus jätkub eraldi asuvas lasteaia hoones. Lasteaiaõpetajate puhkus pikeneb 56 päevani.

Kahe kooli ühendamisel läheb vastavalt töölepingu seadusele ühendatava asutuse personal automaatselt üle ühendavale asutusele, töötajad midagi selleks tegema ei pea. Kuna asutuste juhtkond on juba täna optimeeritud, ei ole juhtkonnas koondamisi ette näha. Kuna kahe asutuse ühendamisel väheneb töömaht, siis jääb kindlasti üle osa õpetajaid ja osa majanduspersonali. Olukorra muudab lihtsamaks see, et koolides on töö pensionieas õpetajaid ja töötajaid.

Kuna töömaht väheneb, tuleb välja valida koondamisele minevad ametikohad ja võimalusel pakkuda inimestele muud tööd. Sisekonkursi jaoks moodustatakse komisjon, mis arvestab töötajate puhul kvalifikatsiooni, täienduskoolitusi, ametiga seotud õpilaste saavutusi jms.

Haridusvõrgu ümberkorraldamist on arutatud alates 2007.a. 18.05.2014 toimus Vigala küladekeskuses ajurünnak, kus põhiküsimuseks oli haridusasutuste tulevik. 26.05.2014 toimus Vana-Vigala põhikoolis koosolek mõlema põhikooli töötajatele ja lastevanematele. Kõik osapooled on ka varasemalt jõudnud arusaamisele, et koolide liitmiseks on vajadus, mis on tekkinud laste vähesusest. Eriarvamused on küsimuses, kas ühine kool peaks asuma Kivi-Vigalas või Vana-Vigalas.

Haridusvõrgu ümberkorraldamise plaani ja käesolevat eelnõu on tutvustatud Kivi-Vigala ja Vana-Vigala koolide töötajatele ja hoolekogudele:

- 1) 01.03.2016 toimus Kivi-Vigala põhikoolis põhikoolide ja Kivi-Vigala lasteaia hoolekogude koosolek, kus vallavanem tutvustas antud eelnõud, ümberkorralduste eesmärgi ja vajadusi.
- 2) 02.03.2016 toimus Vana-Vigala põhikoolis kahe kooli ja Kivi-Vigala lasteaia töötajate koosolek. Koosolekul tutvustas vallavanem antud eelnõud ning ümberkorralduste eesmärgi ja elluviimise vajadust.

Võttes aluseks kohaliku omavalitsuse korralduse seaduse § 22 lg 1 p 34; põhikooli- ja gümnaasiumiseaduse § 80 lg 1, lg 2 p 2, lg 8; koolieelse lasteasutuse seaduse §5 lg3, §33; töölepingu seaduse §112 ja Vigala Vallavolikogu 29.05.2014 määrusega nr. 6 “Valla hallatavate asutuste asutamise, haldamise, ümberkorraldamise ja lõpetamise kord Vigala vallas” §9 lg 1, lg 3 p2 ja lg5 ja §11 Vigala Vallavolikogu

o t s u s t a b:

1. Korraldada alates 31.08.2016.a. Kivi-Vigala Põhikool (liitev kool, reg nr 75024053, asukohaga Kooli t 6, Kivi-Vigala, Raplamaa), Vana-Vigala Põhikool (liidetav kool, reg nr 75024063, asukohaga Hariduse t 4/1, Vana-Vigala küla, Raplamaa) ja Kivi-Vigala Lasteaed (liidetav lasteaed, reg nr 75024509, asukohaga Lasteaia t 3, Kivi-Vigala, Raplamaa) ümber järgmiselt:
 - 1.1. liita Vana-Vigala Põhikooli I-IX klass Kivi-Vigala Põhikooliga ja lõpetada koolitustegevus Vana-Vigala Põhikoolis I-III kooliastmel
 - 1.2. liita Kivi-Vigala Lasteaed, tegutsemiskohaga Lasteaia t 3, Kivi-Vigala küla, Vigala vald, Kivi-Vigala Põhikooliga. Alushariduse andmine jätkub lasteaia tänastes ruumides.
 - 1.3. Vana-Vigala põhikooli õpilaskodu, asukohaga Pikk 8/4 Vana-Vigala küla, Raplamaa, liita Kivi-Vigala Põhikooli struktuuriüksuseks.
2. Ümberkorraldatud haridusasutuse nimeks on „Vigala Kool“ (registrikood 75024053).
3. Ümberkorraldatud asutuse tegutsemise vorm on koolieelne lasteasutus (edaspidi lasteaed) ja põhikool, mis tegutsevad ühe asutusena ning kus lasteaias võimaldatakse koolieast noorematele 1,5 kuni 7-aastastele lastele hoidu ja alushariduse omandamist ning kus põhikoolis toimub õpe I, II ja III kooliastmes 1.-9. klassini ning kus kooli juurde on moodustatud õpilaskodu.
4. Lõpetada Vana-Vigala Põhikooli tegevus eraldi asutusena (registrikood 75024063) 31.08.2016.a.
5. Lõpetada Kivi-Vigala lasteaia tegevus eraldi asutusena (registrikood 75024509) 31.08.2016.a
6. Lõpetatava põhikooli õpilased ja lasteaia lapsed viiakse üle moodustatavasse asutusse, Vigala Kooli.
7. Vallavalitsusel moodustada ümberkorraldamiskomisjon ümberkorralduste teostamiseks.

8. Personal läheb vastavalt töölepingu seadusele üle ühinemisel moodustuvale Vigala Koolile. Kuna töömahu vähenemise tõttu tuleb osad töötajaid koondada, siis vallavalitsusel kehtestada kord sisekonkursi läbiviimiseks. Sisekonkursi viib läbi vallavalitsuse korraldusega loodav ümberkorraldamiskomisjon.
9. Teavitada otsusest kirjalikku taasesitamist võimaldavas vormis Haridus- ja Teadusministeeriumi, Rapla maavanemat, Kivi-Vigala Põhikooli, Vana-Vigala Põhikooli, Kivi-Vigala Lasteaeda "Pääsusilm", lastevanemaid, õpilasi ja õpilaste elukohajärgseid valla- või linnavalitsusi.
10. Otsust on õigus vaidlustada 30 päeva jooksul, arvates päevast, millal valet esitama õigustatud isik otsusest teada sai või oleks pidanud teada saama, esitades vaide Vigala Vallavolikogule haldusmenetluse seadusega vaidemenetlusele kehtestatud korras. Otsuse peale on kaebeõigusega isikul õigus esitada kaebus Tallinna Halduskohtule halduskohtumenetluse seadustiku § 46 sätestatud tähtaegadel ja halduskohtumenetluse seadustikus sätestatud korras.
11. Otsus jõustub teatavakstegemisest.

Martin Andreller
volikogu esimees