

KULLAMAA VALLAVALITSUS

MAJANDUSAASTA ARUANNE

01.01.2015 – 31.12.2015

Registrikood	75026431
Aadress	Läänemaa, Kullamaa vald, Kullamaa küla
Telefon	472 4760
Fax	472 4761
e-post	info@kullamaa.ee
Interneti kodulehekülg	www.kullamaa.ee
Tegevjuht	Jüri Ott
Audiitor	AMC Audit OÜ Merike Kiisk

Sisukord

TEGEVUSARUANNE.....	3
RAAMATUPIDAMISE AASTAARUANNE.....	10
Bilanss	10
Tulemiaruanne	11
Rahavoogude aruanne.....	12
Netovara muutuste aruanne	14
Eelarve täitmise aruanne.....	15
Raamatupidamise aastaaruande lisad	16
MAJANDUSAASTA ARUANDE ALLKIRI.....	29

TEGEVUSARUANNE

Sissejuhatus

Tegevusaruande eesmärk on anda ülevaade Kullamaa valla majandusaasta tegevustest ja asjaoludest, millel on määrav tähtsus Kullamaa valla finantsseisundi ja majandustegevuse hindamisel, olulistest sündmustest ning eeldatavatest arengusuundadest järgmisel majandusaastal.

Kullamaa valla struktuur

Käesolev majandusaasta aruanne on koostatud Kullamaa Vallavalitsuse kohta, kuhu kuuluvad järgmised asutused:

	Töötajate keskmine arv aruandeaastal	Töötasude kogusumma aruandeaastal
Kullamaa Vallavolikogu	11	7 467
Kullamaa Vallavalitsus	9,5	134 109
Kullamaa Keskkool	31,2	324 413
Kullamaa Lasteaed	6,2	47 984
Kullamaa Kultuurimaja	1,0	9 202
Kullamaa valla Raamatukogud	2,0	17 028
Kokku	48,2	540 203

Kullamaa vallavolikogu on 11 - liikmeline. Volikogu valitakse valla elanike poolt iga 4 aasta tagant. Praegune volikogu koosseis valiti 2013 aastal, siis kinnitati ka praegu tegutsev 5-liikmeline vallavalitsus. Volikogu esimehele arvestati hüvitust 2015. aastal kokku 2 995 eurot. Volikogu liikmed ja volikogu sekretär said tasu istungitel ja komisjonides osalemise eest kokku 4 472 eurot. Volikogu juures tegutseb neli alalist komisjoni: revisjonikomisjon, arengu- ja majanduskomisjon, kultuuri- ja hariduskomisjon, sotsiaal- ja tervishoiukomisjon. Hüvitus komisjoni tööst osavõtu eest oli aruandeperioodil 2 065 eurot. Kullamaa Vallavolikogu pidas 2015. aastal 6 istungit, võeti vastu 10 määrust ja 20 otsust. Aprillis võttis volikogu vastu Kullamaa lasteaia arengukava järgnevas kolmeks aastaks, juunis kinnitati valla avaliku ürituse pidamise nõuded ja Kullamaa kalmistu eeskirjade muudatused. Septembris andis volikogu valitsusele korraldusele vaidlustada kohtus Lääne maavanema otsus „Harku-Lihula-Sindi 330/110 kV elektriliini trassi asukoha määramine“. Oktoobris kinnitati uus valla terviseprofiil ja eelarvestrateegia. Detsembris kinnitati 2016.a. eelarve ja nõustuti haldusreformi läbirääkimistega kolmes suunas.

Kullamaa Vallavalitsus pidas 2015. aastal 29 istungit, anti 168 korraldust ja võeti vastu 3 määrust.

Kullamaa Vallavalitsuse teenistujate koosseis aruandeperioodil muudatusi ei olnud, muudatus oli vallavalitsuse koosseisus, vahetus 1 vallavalitsuse liige.

Ülevaade sisekontrollisüsteemist

Vastavalt KOKS § 48¹ tagab volikogu sisekontrolli rakendamise ja siseaudiitori kutsetegevuse korraldamise vallas. Sisekontrolli rakendab ja selle tulemuslikkuse eest vastutab vallavalitsus. Siseaudiitori ametikoha loomise kohustust Kullamaa vallas ei ole kuna Kullamaa vald ei ole avaliku huvi üksus audiitortegevuse seaduse § 13 mõttes. Iga-aastase auditi viib läbi revisjonikomisjon, revisjonikomisjoni pädevuses on ka hinnangu andmine vallavalitsuse tegevuse seaduslikkuse, otstarbekuse ja tulemuslikkuse kohta. Volikogu 27.02.2014 määrusega nr. 8 „Korruptsioonivastase seaduse rakendamine“ on määratud kindlaks huvide deklaratsioonide esitajate ring ja täpsustatud korruptsiooni ennetamise korraldust vallas. Huvide deklareerimise kohustus on volikogu liikmetel ja vallavalitsuse liikmetel. Deklaratsioonid esitatakse maksuameti registrile iga aasta 31. maiks. Lisaks on vallas kehtestatud sisemise korruptsiooni ennetamise meetmena kohustus esitada seotud isikute andmed vallasekretärile iga aasta 31. märtsiks. 2015. aastal esitasid kõik kohustatud isikud tähtaegselt mõlemad andmed. Volikogu määruse kohaselt on vallavanema ülesanne tagada vallavalitsuses korruptsiooni ennetamise alane teadlikkus ja kontroll ning vallasekretäri ülesanne sellealase töö koordineerimine. Teenistujate käitumisjuhised korruptsiooniohu ennetamiseks on viimati kehtestatud vallavanema 24.01.2014 käskkirjaga nr. 8 „Kullamaa Vallavalitsuse töökorralduse reeglid“ (punkt 10 – Korruptsiooni ennetamise korraldus). Eelnimetatud määruse nr. 8 alusel esitab vallavanem iga aasta lõpuks vallavalitsusele ülevaate korruptsiooni ennetustöö, tegevus- ja toimingupiirangutest kinnipidamise ja ametiisikute kõrvaltegevuste üle. Vallavanem esitas vastava aruande 04.11.2015 vallavalitsuse istungil. Kokkuvõttes ei tuvastatud vigu ega puudujääke korruptsiooniohu ennetamise meetmete rakendamisel ega toimingupiirangutest kinnipidamisel

Kullamaa valla tähtsamad finantsnäitajad

eurodes

	2015	2014	2013	2012	2011
Bilansi näitajad					
Varad aasta lõpus	2 092 830	2 115 508	2 157 442	2 217 394	2 228 397
Kohustused aasta lõpus	305 950	336 422	381 055	441 519	456 027
Netovara aasta lõpus	1 786 880	1 779 086	1 776 383	1 775 866	1 772 370
Tulemiaruaude näitajad					
Tegevustulud	1 283 474	1 187 942	1 089 860	1 123 636	1 558 980
Sh tulud, millest on maha arvatud sihtfinantseerimine	732 153	685 776	618 735	611 219	602 244
Tegevuskulud	1 268 412	1 175 792	1 077 895	1 107 128	1 164 612
Finantstulud ja -kulud	7 268	9 451	11 444	16 395	10 545
Tulem	7 794	2 699	521	113	383 823
Muud näitajad					
Põhivarainvesteeringute maht	45 620	16 774	10 096	94 642	571 345

Likviidsus	0,63	0,40	0,37	0,48	0,60
Lühiajaline maksevõime	1,14	0,91	0,70	0,78	0,78
Kohustuste osakaal varadest	14,57%	15,90%	17,66%	19,91%	20,46%
Laenukohustuste osakaal varadest	9,94%	11,14%	13,10%	14,86%	11,94%
Piirmäärade täitmine					
Põhitegevuse tulem	15 062	12 150	60 153	15 805	394 368
Netovõlakoormus	16,21%	19,84%	26,0%	30,9%	11,2%

Eesti majanduskeskkonna üldine areng ja mõjud ja Kullamaa valla majandustegevusele

Valla roll on eeskätt korraldada avalikke teenuseid. Eesti ja maailmamajanduse mõjud valdadele on suures osas väga sarnased. Valda mõjutab nii riiklik poliitika, kui majanduskeskkond.

Vallaasutuste tegevuse hooajalisus pole märkimisväärne. Ära saab märkida tegevuse iseloomust tulenevat hooajalisust kooli tegevuses. Vallaasutuste puhul hooajalisus pigem ei mõjuta majandustulemusi.

Valla tegevusel on oluline mõju keskkonnale läbi planeeringute. Seoses sellega tuleb tähelepanu pöörata planeeringute kehtestamise kvaliteedile, mis tagab inimeste turvalise elukeskkonna koos kogu vajaliku infrastruktuuriga.

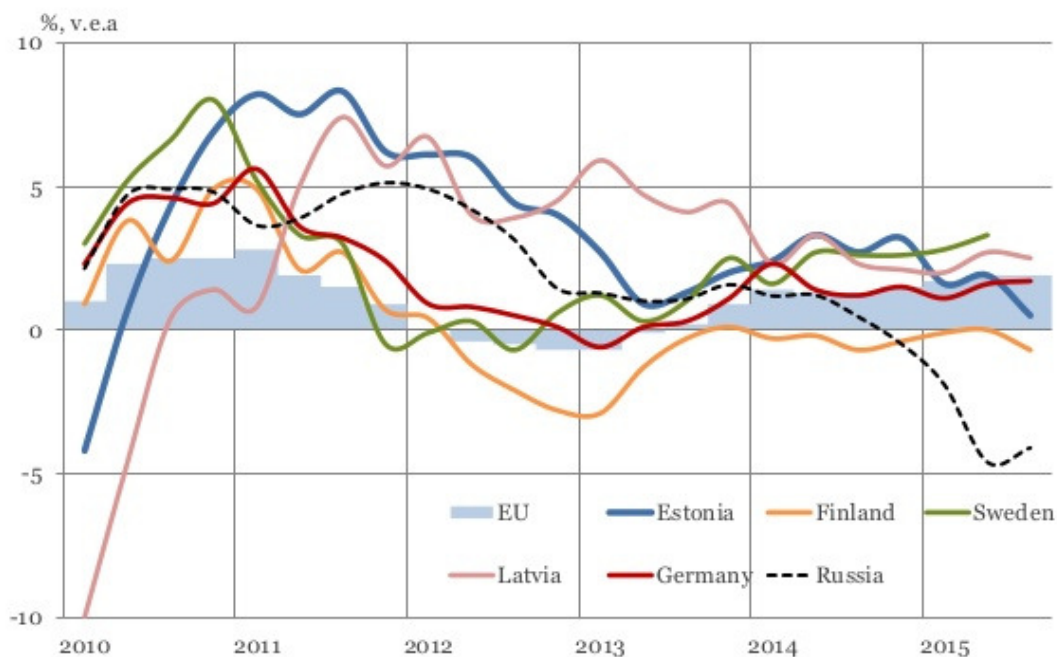
2015.a ei omanud valuutakursid ega börsikursid vallale olulist mõju seoses meie eelarvele suhteliselt väikese mahuga. Võimalik valuutakursside mõju kütuse hindadele oli meil eelarvesse prognoositud õigesti.

Üldine majanduskeskkond

Allikad: Rahandusministeerium (www.fin.ee); Statistikaamet (www.stat.ee); Maksu- ja Tolliamet.

- ELis on majandusosalus viimastel kuudel paranenud; peamistest ekspordi-turgudest oli III kv kiirema kasvuga Läti ja Inglismaa majandus; Soome majandus pöördus langusesse tagasi;
- Eestis paranes kindlustunne oktoobris nii tarbijatel kui ärisektoris, eriti teeninduses;
- III kv aeglustus Eesti majanduskasv 0,5%ni, eelmise kvartaliga võrreldes kahanes sesoonselt ja tööpäevade arvuga korrigeeritud SKP 0,5%;
- Majanduskasvu toetasid tarbimisele suunatud tegevusalad: enim panustas kinnisvarasektor, positiivne mõju oli jaekaubanduse kasvul ning tootemaksude laekumise suurenemisel;
- Hõive kasv kiirenes II kv 1,7%lt hüppeliselt III kv 4,3%ni; hõive kasvu põhjused on tõenäoliselt tehnilist laadi, kuna majanduskasv aeglustus; tööpuudus langes 5,2%ni;
- Palgakasv kiirenes 5,8%ni vaatamata madalale nominaalsele majanduskasvule; keskmine palk ulatus 1082 euroni;
- Energiahindade (kütus, soojus, elekter) odavnemise mõjul on hinnad jätkuvalt languses, oktoobris ulatus hinnalangus -0,6%ni; euroalal oli hindade muutus 0,0%;
- Kaupade ekspord vähenes III kv 6%; nõrga ekspordi taga on aastatagune kõrge võrdlusbaas ning kaubanduspartnerite kehv nõudlus; kaupade import vähenes 4%.

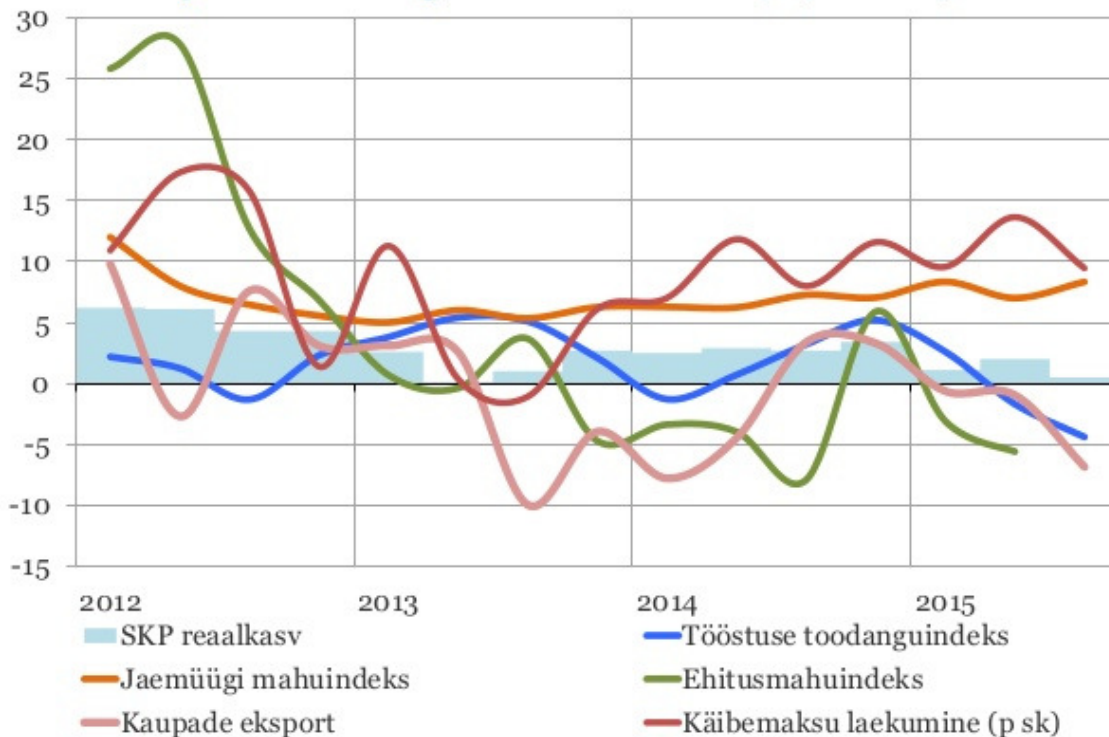
Majanduskasv peamistel eksporditurgudel erinev



RAHANDUSMINISTEERIUM
MINISTRY of FINANCE of the REPUBLIC of ESTONIA

Eurostat, Vene Statistikaamet

Majandusarengu indikaatorid (% v.e.a.)



Kullamaa valla haldusterritorium ja keskkond

Kullamaa valla üldpindala on 224,527 km², valla idapiir on ka maakonna piiriks. Kullamaa vald piirneb viie naabervallaga: Läänemaa Lihula, Martna ja Lääne-Nigula vald ning Raplamaa Vigala ja Märjamaa vald. Kullamaa vallas on 14 küla 1167 elanikuga. Kaugus Tallinnast 83 km ja maakonna keskusest Haapsalust 45 km. Kullamaa valda läbib Risti – Virtsu maantee. Suuremad külad on Kullamaa küla, Koluvere küla ja Liivi küla.

Kullamaa vallas elas 01.01.2015.a. seisuga 1142 elanikku. Kullamaa valla rahvaarv on viimaste aastate vältel stabiliseerunud, näidates küll väikest langustendentsi. Langustrend peegeldab üleriigilisi trende ega ole kõrgem keskmisest trendijoonest. Elanike vanuselise koosseisu moodustavad tööealised 63,3 %, tööeast nooremad 12 % ja pensioniealised 24,7 %. Toimetulekutoetuse saajaid on 2015. aasta andmetega 10 leibkonda. Vajadusepõhise peretoetuse saajaid oli 5. Hooldusel oli 6 täiskasvanut ja 1 laps. Isikuid, kelle ülalpidamise eest vald osaliselt või täielikult tasub, on paigutatud hooldekodusse 5, rahaline kohustus vallale aruandeperioodil oli 19 921 eurot. Valla eelarvest maksti I klassi õpilastele ranitsatoetust ja kooli lõpetajatele lõputoetust. Eakatele maksti juubelitoetust alates 70 sünnipäevast. 2015 aastal sündis Kullamaa vallas 6 last ja suri 12 inimest.

Ülevaade tegevusvaldkondadest, peamistest arengusuundadest ja arengukava täitmisest

Kullamaa vald on kohaliku omavalitsuse üksus, mis tegutseb Kullamaa valla põhimääruse alusel. Põhimääruse kohaselt on Kullamaa valla kui avalik õigusliku juriidilise isiku tegevuse eesmärgiks parandada Kullamaa valla elukeskkonna väärtust, investeerides tehnilise infrastruktuuri ja sotsiaalsfääri objektidesse, kindlustada elanikkonna püsimine ja elama asumine Kullamaale, kindlustada elanikele põhiteenuste kättesaadavus, parandada avalike teenuste kvaliteeti.

Kullamaa valla 28.09.2012 vastu võetud arengukava (viimati täiendatud 30.10.2014) kohaselt on valla strateegiliseks eesmärgiks inimsõbraliku elukeskkonna rajamine läbi järgmiste püstitatud eesmärkide:

Haridus – Kullamaa Keskkooli ja Kullamaa Lasteaia igakülgne arendamine, võimaluste loomine noorte perede elama-asumiseks valda, noorte vaba aja veetmise korraldamine;

Kultuur, vaba aeg ja sport – kultuuri, spordi, huvi ja seltsitegevuse igakülgne toetamine, isetegemise võimaluste tagamine;

Keskkonnakaitse – säästev keskkonnakasutus, heakorra kõrge tase, reostuse vähendamine, jäätmekäitluse arendamine;

Turvaline elukeskkond – naabrivalve, avalike hoonete turvalisus;

Kommunaalmajandus - teed, kalmistud, vesi, kanalisatsioon, välisvalgustus avalikes kohtades, korras teed ja parkimisplatsid;

Teedevõrk - Euroopa ja Eesti direktiividele vastava teede olukorra tagamine, lõppeesmärgina teede mustkatte alla viimine;

Sotsiaalhooldus ja tervishoid – soodne keskkond peredele, arstiabi ja esmaste sotsiaalteenuste säilimine kohapeal;

Ettevõtlus, teenused – kõik teenused kohapealt ja kvaliteetselt, koostöö erinevate sektorite vahel, võimaluste leidmine eraettevõtluse arendamiseks ja täiendavate töökohtade loomiseks. (Metsandus, põllumajandus, karjakasvatuse, turism).

Olulisemad investeeringud ja arendustegevused

2015.a eelarve koostati tulenevalt Euroopa ja Eesti majandusprognosist konservatiivselt, eesmärgiks oli, et kõik vajalikud tegevused saaksid vähemalt minimaalsel määral rahastatud, mis tagaks valdkonna jätkusuutlikkuse.

Kullamaa valla arengukava on koostatud aastani 2022.

Arengukavas 2015. aastaks planeeritud investeeringud tegevusvaldkondade kaupa

1) Haridus

- Kooli raamatukogu ja abiruumide remont (planeeritud osas täidetud)
- Kooli infotehnoloogia arendamine (täidetud)
- Kooli õpilastele renditavate korterite korrastamine (täidetud)
- Lasteaia mänguväljaku täiendamine ja valgustamine (planeeritud osas täidetud)
- Lasteaia I korruse lõplik väljaehitamine ja kasutusele võtmine (täidetud)

2) Kultuur, vaba aeg, sport, religioon

- Kullamaa kultuurimaja välisuste vahetus ja saali põranda remont (projekt ei ole veel realiseerunud)
- Kihelkonnamuuseumi rajamine (projekt ei ole veel realiseerunud)
- Seltsi- ja sporditegevuse toetamine projektitoetuste abil (täidetud)
- Koguduse „Teelise kiriku“ projekti toetamine (täidetud)
- Liivi seltsimaja II korruse tegevustubade rekonstrueerimine (projekt ei ole veel realiseerunud)
- Kullamaa kunstmurukattega universaalne spordi harjutusväljak (projekt ei ole veel realiseerunud)
- Koluvere spordi- ja mänguplats (projekt ei ole veel realiseerunud)
- Kullamaa suusa- ja jooksurada (projekt ei ole veel realiseerunud)
- Kullamaa ja Liivi AIP-de täiendamine, uued arvutid (täidetud)

3) Keskkonnakaitse

- Liivi paisu ümbruse heakorrastus ja remont (projekt ei ole realiseerunud)
- Matkarada Kullamaalt Paliverre (projekt ei ole realiseerunud)

4) Maakasutus, teed ja transport

- Valla teede munitsipaliseerimine (planeeritud mahus täidetud)
- Vallateede korrashoid (planeeritud mahus täidetud)
- Teede mustkatte alla viimine (planeeritud mahus täidetud)
- Liiklusmärgid ja teemärgised (täidetud)
- Bussipeatuste korrastamine (täidetud)

5) Elamumajandus

- Munitsipaalkorterite remont ja hooldus (planeeritud mahus täidetud)
- Elamufondi arendamine, elamukruntide soetamine (planeeritud mahus täidetud)
- Valla hoonetes küttesüsteemide rekonstrueerimine energiasäästlikkuse eesmärgil (projekt ei ole veel realiseerunud)

6) Sotsiaalhooldus ja tervishoid

- Eakate ühistegevuse toetamine- tasuta buss (täidetud)

8) Turism ja ettevõtlus

- Uute turismiobjektide loomine vallas ja olemasolevate korrastamine (pidevalt täimisel)
- Väikeettevõtluse arendamine (pidevalt täitmisel)

Eesmärgid järgmiseks majandusaastaks

Kullamaa Vallavolikogu võttis 11.03.2016 vastu otsuse laenu võtmiseks, 250 000 euro suuruse laenu abil tehtavateks investeeringuteks 2016. aastal on tänavavalgustuse rajamine, Kullamaa lasteaia hoone soojustamine ja valla kohalike teede remont.

Kullamaa Lasteaia hoone soojustamiseks esitati taotlus EAS-le ja saadi toetust 32 000 eurot, omaosalus kaetakse laenuga. Tööd on plaanis 2016.a. suvel.

Uue tänavavalgustuse rajamiseks on planeeritud 10 tuhat eurot.

Kohalike teede osas on plaanis üle pinnata olemasolevad mustkatted ja remontida kruusateid, teede remondiks on planeeritud kokku 215 tuhat eurot.

RAAMATUPIDAMISE AASTAARUANNE

Bilanss

eurodes

	Lisa	31.12.2015	31.12.2014
Varad		2 092 830	2 115 508
Käibevara		145 482	133 682
Raha- pangakontod	2	80 100	50 893
Maksu-, lõivu- ja trahvinõuded	3	59 403	48 367
Muud nõuded ja ettemaksed	4	5 979	17 951
Varud		0	16 471
Põhivara		1 947 348	1 981 826
Finantsinvesteeringud	5	55 667	55 667
Kinnisvarainvesteeringud	6	19 221	36 270
Materiaalne põhivara	7	1 872 460	1 889 889
Kohustused ja netovara		2 092 830	2 115 508
Lühiajalised kohustused		127 873	128 728
Võlad tarnijatele		14 994	17 410
Võlad töövõtjatele		58 458	54 707
Muud kohustused ja saadud ettemaksed	8	24 421	28 603
Laenukohustused	9	31 000	28 008
Pikaajalised kohustused		177 077	207 694
Laenukohustused	9	177 077	207 694
Netovara		1 786 880	1 779 086
Akumuleeritud ülejääk (puudujääk)		1 779 086	1 776 387
Aruandeperiooditulem		7 794	2 699

Tulemiaruanne

eurodes

	Lisa	2015	2014
Tegevustulud		1 283 474	1 187 942
Maksud ja sotsiaalkindlustusmaksed	3	574 681	558 606
Tulumaks		522 262	506 317
Omandimaksud		52 419	52 289
Kaupade ja teenuste müügist	11	105 746	104 743
Riigilõivud		1 761	1 679
Tulud majandustegevusest		103 985	103 064
Saadud toetused	10	551 321	502 166
Muud tulud	12	51 726	22 427
Kasum/kahjum põhivara ja varude müügist		13 529	0
Muud tulud varalt		34 356	19 299
Saastetasud ja hüvitised		0	186
Eespool nimetatata muud tulud		3 841	2 942
Tegevuskulud		-1 268 412	-1 175 792
Antud toetused	13	-91 201	-67 056
Sotsiaaltoetused		-34 870	-28 587
Muud toetused		-56 331	-38 469
Tööjõukulud	14	-723 193	-671 346
Majandamiskulud	15	-315 411	-312 944
Muud tegevuskulud	15	-58 508	-50 109
Põhivara amortisatsioon ja ümberrhindlus	15	-80 099	-74 337
Tegevustulem		15 062	12 150
Finantstulud ja -kulud		-7 268	-9 451
Intressikulu		-7 342	-9 593
Tulu hoiustelt ja väärtpaperitelt		74	142
Aruandeaasta tulem		7 794	2 699

Rahavoogude aruanne

eurodes

	Lisa	2015	2014
Rahavood põhitegevusest			
Aruandeperioodi tegevustulem		15 062	12 150
Korrigeerimised kokku		73 727	77 692
Põhivara amortisatsioon ja ümberhindlus	6,7	80 099	74 337
Käibemaksu kulu põhivara soetusel		7 157	3 355
Kasum/kahjum kinnisvarainvesteeringute ja materiaalse põhivara müügist	6,7	-13 529	0
Korrigeeritud tegevustulem		88 789	89 842
Põhitegevusega seotud käibevarade netomuutus kokku		936	-18 341
Maksu-, lõivu- ja trahvinõuete muutus		-11 036	-3 845
Muutus nõuetes ostjate vastu		5 359	-6 914
Muutus muudes nõuetes		59	-1 028
Muutus toetuste ettemaksetes		6 549	-6 549
Muutus muudes ettemaksetes		5	-5
Põhitegevusega seotud kohustuste muutus kokku		-2 762	3 562
Muutus võlgades tarnijatele		-2 416	3 897
Muutus võlgades töövõtjatele		3 751	1 204
Muutus maksu-, lõivu- ja trahvikohustustes		1 436	-3 991
Muutus muudes kohustustes		1	227
Muutus saadud toetuste ettemaksetes		-5 489	2 202
Muutus muudes saadud ettemaksetes		-45	22
Kokku rahavood põhitegevusest		86 963	75 063
Rahavood investeerimistegevusest			
Tasutud materiaalse põhivara eest		-52 778	-20 129
Laekunud kinnisvarainvesteeringute ja materiaalse põhivara müügist		30 000	0
Laekunud dividendid		63	125
Laekunud intressid ja muud finantstulud		11	16
Kokku rahavood investeerimistegevusest		-22 704	-19 988

Rahavood finantseerimistegevusest

Laekunud laenud	47 024	0
Tagasi makstud laenud	-74 649	-46 932
Tasutud kapitalirendi põhiosa maksed	0	-1 126
Tasutud intressid ja muud finantskulud	-7 427	-9 730
Kokku rahavood finantseerimistegevusest	-35 052	-57 788

Puhas rahavoog **29 207** **-2 713**

Raha ja selle ekvivalendid perioodi alguses	2 50 893	53 606
Raha ja selle ekvivalendid perioodi lõpus	2 80 100	50 893
Raha ja selle ekvivalentide muutus	29 207	-2 713

Netovara muutuste aruanne

eurodes

	<u>Kokku</u>
Saldo 31.12.2011	1 775 907
Muutused arvestuspõhimõtetes	-3 537
Korrigeeritud saldo 31.12.2011	1 772 370
Aruandeaasta tulem 2012	113
Saldo 31.12.2012	1 772 483
Muutused arvestuspõhimõtetes	3 383
Korrigeeritud saldo 31.12.2012	1 775 866
Aruandeaasta tulem 2013	521
Saldo 31.12.2013	1 776 387
Aruandeaasta tulem 2014	2 699
Saldo 31.12.2014	1 779 086
Aruandeaasta tulem 2015	7 794
Saldo 31.12.2015	1 786 880

Eelarve täitmise aruanne
eurodes

PÕHITEGEVUSE TULUD

	2015 eelarve	2015 lõplik	2015 täitmine
TULUD	SUMMA	SUMMA	SUMMA
Maksud	570 900	570 900	563 435
Kaupade ja teenuste müük	119 9000	123 200	110 612
Saadud toetused	507 747	543 754	545 832
Muud tulud	30 400	30 400	37 547
PÕHITEGEVUSE TULUD KOKKU	1 228 947	1 268 254	1 257 426

PÕHITEGEVUSE KULUD

ANTUD TOETUSED			
Eraldised	82 431	87 820	85 007
MUUD TEGEVUSKULUD			
Tegevuskulud	1 118 991	1 156 737	1 083 244
Personalikulud	718 002	745 108	717 487
Majandamiskulud	400 989	411 629	365 758
Muud kulud	25 950	13 182	545
PÕHITEGEVUSE KULUD KOKKU	1 227 372	1 257 739	1 168 797
PÕHITEGEVUSE TULEM	1 575	10 514,65	88 629

INVESTEERIMISTEGEVUS

Materiaalsete varade müük	30 000	30 000	30 000
Materiaalsete varade soetamine ja renoveerimine	-55 000	-55 000	-54 444
Finantstulu	200	200	74
Intressikulu	-8 600	-8 600	-7 427
INVESTEERIMISTEGEVUS KOKKU	-33 400	-33 400	-31 797

FINANTSEERIMISTEGEVUS

Kohustuste suurenemine	0	47 024	47 024
Kohustuste vähenemine	-28 008	-75 032	-74 649
FINANTSEERIMISTEGEVUS KOKKU	-28 008	-28 008	-27 625

LIKVIIDSETE VARADE MUUTUS

Muutus pangas ja kassas	-59 833	-50 893	29 207
-------------------------	---------	---------	--------

Raamatupidamise aastaaruande lisad

Lisa 1 Aastaaruande koostamisel kasutatud arvestuspõhimõtted.

Käesolev raamatupidamise aastaaruanne on koostatud vastavuses Eesti hea raamatupidamistavaga. Eesti hea raamatupidamistava tugineb rahvusvaheliselt tunnustatud arvestuse ja aruandluse põhimõtetele. Selle põhinõuded on kehtestatud raamatupidamise seaduses, mida täiendavad Raamatupidamise Toimkonna poolt välja antud juhendid ja riigi raamatupidamise eeskiri.

Raamatupidamise aruanne on koostatud tuhandetes eurodes.

Raamatupidamise aruanne on koostatud lähtudes soetusmaksumuse printsiibist, v.a. olulised enne 1995.a. soetud kinnisvarainvesteeringud ja materiaalne põhivara, mis on kajastatud ühekordselt ümberhinnatud väärtuses. Kauplemiseesmärgil hoitavaid väärtpapereid ja tuletisinstrumente vallal ei ole.

Varade ja kohustuste jaotus lühi- ja pikaajaliseks

Varad ja kohustused on bilansis jaotatud lühi- ja pikaajalisteks lähtudes sellest, kas vara või kohustuse eeldatav valdamine kestab kuni ühe aasta või kauem bilansikuupäevast arvestatuna.

Raha ja raha ekvivalendid

Bilansis kajastatakse rahana kassas olevat sularaha ja pankades olevaid arvelduskontode jääke. Lühiajalised finantsinvesteeringud, paigutused rahaturu- ja intressifondidesse, mida võib käsitleda raha ekvivalendina, puuduvad vallal alates 2008. aastast.

Finantsinvesteeringud

Lühiajalised finantsinvesteeringud puuduvad. Muude pikaajaliste finantsinvesteeringutena kajastatakse aktsiaid ja osi, millest aruandekohustuslane omab alla 20 %. Nimetatud pikaajalised finantsinvesteeringud on tehtud avalikku sektorisse kuuluvatesse äriühingutesse koostöös teiste kohalike omavalitsuste üksustega ning neid kajastatakse soetusmaksumus. See hinnatakse alla, kui osaluse objekti omakapitalist aruandekohustuslasele kuuluv osa on langenud allapoole osaluse bilansilisest väärtusest. Kajastatud allahindlused taastatakse järgmistel perioodidel, kuid mitte kõrgemale soetusmaksumuselt.

Nõuded

Nõuded kajastatakse bilansis nõudeõiguse tekkimise momendil ning hinnatakse lähtudes tõenäoliselt laekuvatest summadest. Võimaluse korral hinnatakse iga konkreetse kliendi laekumata nõudeid eraldi arvestades teadaolevat informatsiooni kliendi maksevõime kohta. Suure hulga samaliigiliste nõuete laekumise tõenäosust hinnatakse grupi baasil, võttes arvesse eelmiste perioodide statistikat sarnaste nõuete laekumise kohta. Ebatõenäoliselt laekuvad nõuded on bilansis tõenäoliselt laekuva summani alla hinnatud. Aruandeperioodil laekunud, kuid varasematel perioodidel kuludesse kantud nõuded on kajastatud aruandeperioodi ebatõenäoliste nõuete kulu vähendusena.

Nõue loetakse lootusetuks, kui juhtkonna hinnangul puuduvad võimalused nõude kogumiseks. Lootusetud nõuded on bilansist välja kantud.

Konsolideeritud aruande koostamata jätmine

Aruanne on koostatud konsolideerimata aruandena, kuna aruandekohustuslasel ei ole valitsevat mõju sihtasutustes ja mittetulundusühingutes ega üle 50 % hääleõigust vastavate üksuste nõukogudes või muus kõrgemas juhtorganis.

Kinnisvarainvesteeringud.

Kinnisvarainvesteeringutena kajastatakse selliseid kinnisvaraobjekte (hooned, rajatised), mida hoitakse väljarentimise või turuväärtuse tõusmise eesmärgil ja mida ükski teine avaliku sektori üksus ei kasuta oma põhitegevuses. Kinnisvarainvesteeringuid kajastatakse soetusmaksumuse meetodil.

Materiaalne põhivara

Materiaalseks põhivaraks loetakse varasid, mida kasutatakse pikema perioodi jooksul, kui üks aasta ja mille soetusmaksumus on alates 2 000 eurost ilma.

Põhivara rekonstrueerimisväljaminekud, mis vastavad materiaalse põhivara mõistele, liidetakse materiaalse põhivara maksumusele. Rekonstrueerimisväljaminekute lisamisel hinnatakse vara järelejäänud kasulikku eluiga ja vajadusel reguleeritakse põhivara kulumi normi.

Põhivara soetusmaksumusse arvatakse kulutused, mis on vajalikud selle kasutuselevõtmiseks, v a soetusega kaasnevad maksud, lõivud, laenu-, koolitus- ja lähetuskulud, mis kajastatakse kuluna.

Põhivara kajastatakse soetusmaksumuses, millest on maha arvatud akumulieeritud kulum ja võimalikud väärtuse langusest tulenevad allahindlused. Kulumi arvestamisel kasutatakse lineaarset meetodit. Kulumi norm määratakse igale põhivara objektile eraldi, sõltuvalt selle hinnangulisest kasulikkust elueast. Kui põhivara koosneb erineva hinnangulise kasuliku elueaga komponentidest, mille soetusmaksumust on võimalik usaldusväärselt hinnata, võetakse komponendid eraldi arvele.

Uue põhivara kulumi normid aastas on põhivara gruppidel järgmised:

- * hooned ja rajatised 2 – 5 %
- * masinad ja seadmed 10 – 20 %
- * info ja kommunikatsioonitehnoloogia 20 %
- * inventar, tööriistad 10 – 20 %

Maad ja kunstiväärtusi, mille väärtus aja jooksul ei vähene, ei amortiseerita.

Laenukohustused

Laenukohustused on kajastatud soetusmaksumuses ja periodiseeritud vastavalt laenu tagasimakse tähtajale: kuni aasta bilansipäevast on lühiajalised laenukohustused ja üle aasta tagasimakse tähtajaga on pikaajalised laenukohustused. Laenulepingu sõlmimisel ja muutmisel makstud lepingutasud on kajastatud laenu saamisel kohe kuluna. Laenuintressid on kajastatud maksmise ajal kuluna. Aasta lõpul bilansipäevaks maksmata arvestuslik intress kajastatakse viitvõlana.

Renditud varad

Kapitalirendina käsitletakse rendilepingut, mille puhul kõik olulised vara omandiga seonduvad riskid ja hüved kanduvad üle rentnikule. Muud rendilepingud kajastatakse kasutusrendina.

(a) Aruandekohustuslane on rentnik

Kapitalirenti kajastatakse bilansis vara ja kohustusena renditud vara õiglase väärtuse summas või rendimaksete miinimumsumma nüüdisväärtuses, juhul kui see on madalam. Kapitalirenti tingimustel renditud varasid amortiseeritakse sarnaselt omandatud põhivaraga, välja arvatud juhul, kui ei eksisteeri piisavat kindlust, kas rentnik omandab rendiperioodi lõpuks vara omandiõiguse – sellisel juhul amortiseeritakse vara kas rendiperioodi jooksul või kasuliku eluea

jooksul, olenevalt sellest, kumb on lühem. Kapitalirendi maksed jagatakse kohustust vähendavateks põhiosa tagasimakseteks ning intressikuluks. Kasutusrendi maksed kajastatakse kuluna ühtlaselt rendiperioodi jooksul.

(b) Aruandekohustuslane on rendileandja

Kapitalirendi alusel väljarenditud vara kajastatakse bilansis nõudena kapitalirenti tehtud netoinvesteeringu summas. Rentnikult saadavad rendimaksed jagatakse kapitalirendinõude põhiosa tagasimakseteks ja intressituluks.

Kasutusrendi tingimustel väljarenditud vara kajastatakse bilansis tavakorras, analoogselt muu põhivaraga. Kasutusrendimaksed kajastatakse tuluna ühtlaselt rendiperioodi jooks

Sihtfinantseerimine

Sihtfinantseerimisena kajastatakse sihtotstarbeliselt antud ja teatud tingimustega seotud toetusi. Sihtfinantseerimist ei kajastata tuluna või kuluna enne, kui toetuse saaja on teinud kulutused, milleks sihtfinantseerimine oli ette nähtud, ning eksisteerib piisav kindlus, et sihtfinantseerimine leiab aset.

Saadud sihtfinantseerimise kajastamisel rakendatakse brutomeetodit, mille järgi kajastatakse nii saadud sihtfinantseerimist kui ka selle arvel tehtud kulusid või põhivara soetust mõlemaid eraldi. Tegevuskulude sihtfinantseerimise kajastamisel lähtutakse tulude ja kulude vastavuse printsiibist ning tulu sihtfinantseerimisest kajastatakse proportsionaalselt sellega seonduvate kuludega.

Sihtfinantseerimise korral põhivara soetamiseks võetakse vara bilansis arvele tema soetusmaksumuses, saadud sihtfinantseerimine aga kajastatakse samal ajal tuluna.

Tulude arvestus

Kogutud maksude ning loodusvarade kasutamise ja saastetasude tulu võetakse arvele tekkepõhiselt vastavalt Maksu- ja Tolliameti ja Keskkonnaministeeriumi poolt esitatud teatistele. Kohalike maksude tulu võetakse arvele tekkepõhiselt vastavalt esitatud maksudeklaratsioonidele. Lõivutulu kajastatakse lõivuga maksustatud toimingute päeval ning trahve trahvide määramise päeval. Toodete, kaupade ja põhivara müügist saadud tulu kajastatakse siis, kui kõik olulised omandiga seotud riskid on läinud üle ostjale ning müügitulu ja tehinguga seotud kulu on usaldusväärselt määratav. Tulu teenuste müügist kajastatakse teenuse osutamisel, lähtudes valmidusastme meetodist. Intressitulu kajastatakse tekkepõhiselt sisemise intressimäära alusel. Dividenditulu kajastatakse dividendide väljakuulutamisel.

Kulude arvestus

Kulusid kajastatakse tekkepõhiselt. Põhivara või varude soetamisel tasutud mittetagastatavad maksud ja lõivud, sh käibemaks, mida ei saa arvata sisendkäibemaksuks, kajastatakse soetamishetkel kuluna tulemiaruaude real Muud tegevuskulud.

Seotud osapooled

Seotud osapoolteks loetakse Kullamaa Vallavalitsuse volikogu ja valitsuse liikmed ning asutuste juhid, kellele on antud õigus iseseisvalt lepinguid sõlmida, sihtasutuste, mittetulundusühingute ja äriühingute nõukogude ja juhatuste liikmed, kõigi eelpool loetletud tegev- ja kõrgema juhtkonna liikmete lähedased pereliikmed, samuti ka nende valitseva ja olulise mõju all olevad sihtasutused, mittetulundusühingud ja äriühingud.

Eelarve täitmise aruanne

Eelarve täitmise aruanne on koostatud vallavalitsuse kohta kassapõhiselt, mistõttu selle andmeid ei ole võimalik võrrelda tekkepõhistes aruannetes kajastatud andmetega. Lisaks kassapõhisest printsiibist tulenevatele ajalistele erinevustele on selles kasutusel veel järgmised olulised erinevad arvestuspõhimõtted:

- 1) põhivara soetamisel tasutud summad kajastatakse eelarve täitmisel kuluna ning põhivara müügist laekunud summad tuluna, amortisatsiooni ja muid põhivaradega tehtud mitterahalisi tehinguid eelarve täitmise aruandes ei kajastata;
- 2) kaupade ja teenuste ning põhivarade soetamisel lisanduv käibemaks, mida ei saa arvata sisendkäibemaksuks, on eelarve täitmise aruandes kajastatud vastavate kaupade, teenuste ja põhivara soetamise kuluna.

Lisa 2 Raha ja selle ekvivalendid

eurodes

	31.12.2015	31.12.2014
Raha	80 100	50 893
Sularaha	660	3 797
Arvelduskontod pankades	79 440	47 096
Raha ja selle ekvivalendid kokku	80 100	50 893

Lisa 3 Maksud, lõivud, trahvid

eurodes

A. Maksu-, lõivu- ja trahvinõuded ning maksukohustused

	Lühiajalised nõuded		Lühiajalised kohustused	
	31.12.2015	31.12.2014	31.12.2015	31.12.2014
Maksud brutosummas				
Tulumaks	58 399	47 368	7 166	6 849
Maamaks	701	485		
Sotsiaalmaks			14 712	13 482
Töötuskindlustusmaks			914	1 066
Kogumispensionimaksed			583	521
Muud maksud			7	52
Kokku maksud	59 100	47 853	23 382	21 970
Loodusressursside kasutamine ja saastetasud	303	514	117	92
Kokku maksud, lõivud ja trahvid	59 403	48 367	23 499	22 062

B. Maksu-, lõivu- ja trahvitulud

	Tulud	
	2015	2014
Maksud		
Tulumaks	522 262	506 317
Maamaks	52 419	52 289
Kokku maksud	574 681	558 606

Lõivud (vt lisa 11)	1 761	1 679
Loodusressursside kasutamine ja saastetasud (vt lisa 12)	34 356	19 484
Saastetasud	0	186
Vee erikasutustasud	1 452	2 939
Kohaliku tähtsusega maardlate kaevandamisõiguste tasu	32 904	16 359
Kokku maksud, lõivud ja trahvid	610 798	579 769

Lisa 4 Muud nõuded ja ettemaksed
eurodes

	<u>31.12.2015</u>	<u>31.12.2014</u>
	Lühiajaline osa	Lühiajaline osa
Nõuded ostjate vastu	5 979	11 397
Brutosummas	6 255	11 614
Ebatõenäoliselt laekuvaks hinnatud	-276	-217
Ettemakstud toetused	0	6 549
Ettemakstud tulevaste perioodide kulud	0	5
Muud nõuded ja ettemaksed kokku	5 979	17 951

Lisa 5 Finantsinvesteeringud
eurodes

	<u>31.12.2015</u>		<u>31.12.2014</u>	
	Osaluse määr (%)	Osaluse jääk	Osaluse määr (%)	Osaluse jääk
AS Matsalu Veevärk	3,25%	55 507	3,25%	55 507
AS Värskä Sanatoorium	0,10%	160	0,10%	160
Kokku		55 667		55 667

Lisa 6 Kinnisvarainvesteeringud
eurodes

Jääk seisuga 31.12.2015

Soetusmaksumus	48 582
Akumuleeritud kulum	-12 312
Kinnisvara jääkväärtus	36 270
Müügid müügihinna	-30 000
Müügikasum / -kahjum	13 529
Amortisatsioon ja allahindlused	-1 864

Jääk seisuga 31.12.2014

Soetusmaksumus	30 247
Akumuleeritud kulum	-11 026
Kinnisvara jääkväärtus	19 221
 Kulum 2015 aastal	 579

	2 015	2 014
Renditulud kinnisvarainvesteeringutelt (vt lisa 11)	3 621	5 425
Kinnisvarainvesteeringute halduskulud (vt lisa 15)	-1 951	-2 077

Lisa 7 Materiaalne põhivara

eurodes

	Maa	Hooned ja rajatised	Masinad ja seadmed	Muu põhivara	Lõpeta- mata tööd ja ette- maksed	Kokku
Jääk seisuga 31.12.2014						
Soetusmaksumus	11 392	2 216 529	114 289	131 267	3 316	2 476 793
Akumuleeritud kulum		-496 356	-58 553	-15 524		-570 433
Põhivara jääkväärtus	11 392	1 720 173	55 736	115 743	3 316	1 906 360
Soetused		19 120			26 500	45 620
Ümberklassifitseerimine		29 816			-29 816	0
Soetused kokku	0	48 936	0	0	-3 316	45 620
Jääk seisuga 31.12.2015						
Soetusmaksumus	11 392	2 265 465	114 289	131 267	0	2 522 413
Akumuleeritud kulum		-550 262	-79 223	-20 468		-649 953
Põhivara jääkväärtus	11 392	1 715 203	35 066	110 799	0	1 872 460
 Kulum 2014 aastal	 0	 -53 906	 -20 670	 -4 944	 0	 -79 520
			2015	2014		
Renditulud materiaalselt põhivaralt (vt lisa 11)			2 939	3 013		
Rendile antud põhivara halduskulud (vt lisa 15)			-1 034	-1 044		

Lisa 8 Muud kohustused ja ettemaksed
eurodes

	31.12.2015	31.12.2014
	Lühiajaline osa	Lühiajaline osa
Maksudkohustused (vt lisa 3)	23 499	22 062
Intressivõlad	425	510
Muud kohustused	497	497
Sihtfinantseerimiseks saadud ettemaksed (vt lisa 10)	0	5 489
Muud tulevaste perioodide kulud	0	45
Muud nõuded ja ettemaksed kokku	24 421	28 603

Lisa 9 Laenukohustused
eurodes

	Kuni 1 a	1-2 a	2-3 a	3-4 a	4-5 a	Üle 5 a	Kokku
Jääk seisuga 31.12.2014	28 008	31 000	34 992	141 706	0	0	235 706
Pangalaenud	28 008	31 000	34 992	141 706			235 706
Jääk seisuga 31.12.2015	31 000	34 992	141 706	379	0	0	208 077
Pangalaenud	31 000	34 992	141 706	379			208 077

Informatsioon laenulepingute kaupa

Laenu andja	Lõpp- tähtaeg	Intressi- määr	Alus- valuuta	Jääk 31.12.2015	Jääk 31.12.2014	Intressi- kulu 2015	Intressi- kulu 2014
SEB Pank AS Lep.2006005506	23.03.2016	6 kuu EURIBOR + 3,45%	EUR	256	6 749	132	377
SEB Pank AS Lep.2007052475	16.01.2015	6 kuu EURIBOR+ 3,35%	EUR		10 420	16	473
SEB Pank AS Lep.2008032337	16.01.2015	6 kuu EURIBOR+ 3,35%	EUR		24 043	35	1 045
SEB Pank AS Lep.2009026008	16.01.2015	6 kuu EURIBOR+ 3,35%	EUR		12 561	18	543
SEB Pank AS Lep.2011032291	6.10.2018	6 kuu EURIBOR+ 3,3%	EUR	165 010	181 930	5 196	7 151

SEB Liising AS Lep.2015000604	14.01.2019	6 kuu EURIBOR+ 2%	EUR	42 811	834	0
SEB Liising AS Lep.L13103446	20.03.2014	6 kuu EURIBOR+ 1,5%	EUR			4

Lisa 10 Saadud toetused

eurodes

	2014
	Saadud tegevuskulude sihtfinantseerimine
Rahalised sihtfinantseerimised	502 166
Riigieelarve tasandusfondist	120 333
Riigieelarve toetusfondist	305 308
Kultuuriministeerium	1 866
Põllumajandusministeerium	2 194
Rahandusministeerium	376
Sotsiaalministeerium	243
Majandus- ja Kommunikatsiooni- ministeerium	57 313
Lääne Maavalitsus	12 901
Muudelt residentidelt	1 632
Kokku saadud toetused	502 166

	2015
	Saadud tegevuskulude sihtfinantseerimine
Rahalised sihtfinantseerimised	551 321
Riigieelarve tasandusfondist	136 027
Riigieelarve toetusfondist	393 948
Kultuuriministeerium	1 982
Põllumajandusministeerium	1 913
Rahandusministeerium	372
Sotsiaalministeerium	861
Lääne Maavalitsus	12 047
Muudelt residentidelt	4 171
Kokku saadud toetused	551 321

Lisa 11 Tulud kaupade ja teenuste müügist
eurodes

	2015	2014
Riigilõivud (vt lisa 3)	1 761	1 679
Ehitusregistri toimingud	1 761	1 621
Majandustegevuse registri toimingud	0	58
Tulud hariduse tegevusvaldkonnast	85 282	88 026
Tulud kultuuri tegevusvaldkonnast	1 822	703
Tulud sotsiaalabi tegevusvaldkonnast	1 876	809
Üür ja rent kinnisvarainvesteeringutelt (vt lisa 6)	3 621	5 424
Üür ja rent materiaalse põhivara kasutusrendile andmisest (vt lisa 7)	2 939	3 013
Tulu soojuse ja kütte müügist	1 384	1 076
Muu tulu elamu- ja kommunaaltegevusest	2 935	3 580
Muud tulud kaupade ja teenuste müügist	1 845	117
Tulud majandustegevusest	2 280	316
Kokku tulud kaupade ja teenuste müügist	105 745	104 743

Lisa 12 Muud tegevustulud
eurodes

	2015	2014
Kasum/kahjum kinnisvarainvesteeringute müügist	13 529	0
Kokku kasum /kahjum	13 529	0
Tulud loodusressursside kasutamisest	32 904	16 360
Vee erikasutustasu	1 452	2 939
Saastetasud	0	186
Kokku loodusressursside kasutamine ja saastetasud (vt lisa 3)	34 356	19 485
Muud tegevustulud	3 841	2 942
Muud tegevustulud kokku	3 841	2 942
Kokku	51 726	22 427

Lisa 13 Antud toetused

eurodes

	2015	2014
Sotsiaaltoetused füüsilistele isikutele	34 870	28 587
Peretoetused (sünnitoetused, lapse koolitoetused)	3 463	3 817
Muud peretoetused	5 093	2 732
Toimetulekutoetused	15 522	11 127
Puudega inimese hooldajatoetus	2 088	1 998
Õppetoetused (sõidusoodustus, toitlustustoetused, muud)	2 113	2 216
Erijuhtudel riigi poolt makstav sotsiaalmaks	2 811	2 534
Muud sotsiaaltoetused (toetused vanuritele, ravimi-, matusetoetus)	3 780	4 163
Sihtfinantseerimine tegevuskuludeks	50 274	31 878
Mitmesugused mittetulundusühingud	8 737	9 878
Hooldus hooldekodudes	19 921	0
Hajaasustuse veeprogrammi vahendamine	10 663	11 662
Residendid, füüsilised isikud	10 953	10 338
Liikmemaksud	6 057	6 591
LOVL	4 237	3 703
EMOL	1 230	1 230
Muud liikmemaksud	590	1 658
Kokku antud toetused	91 201	67 056

Lisa 14 Tööjõukulud

eurodes

	2015		2014	
	Töötajate arv	Töötasukulud	Töötajate arv	Töötasukulud
Üldised valitsussektori teenused	8	125 999	8	115 225
Majandus		648		0
Keskkonnakaitse		1 668		1 438
Elamu- ja kommunaalmajandus	1,5	12 994	1,5	12 446
Vaba aeg, kultuur, religioon	3	26 497	3	26 244
Haridus	35,7	372 397	36,4	345 191
KOKKU	48,20	540 203	48,90	500 544

Maksud ja sotsiaalkindlustusmaksed	182 393	170 152
Sotsiaalmaks töötasudelt ja toetustelt	177 710	164 836
Sotsiaalmaks erisoodustustelt	278	305
Tulumaks erisoodustustelt	169	194
Töötuskindlustusmaksed	4 236	4 817
Erisoodustused	597	650
Õppelaenu kustutamine	224	224
Toitlustuskulud	373	427
KOKKU	48,2 723 193	48,9 671 346

Lisa 15 Muud tegevuskulud

eurodes

	2015	2014
Administreerimiskulud	36 275	31 254
Lähetuskulud	1 876	1 598
Koolituskulud	4 577	4 466
Kinnistute, hoonete ja ruumide majandamiskulud	74 953	81 575
Kinnisvarainvesteeringute haldamiskulud (Vt. lisa 6)	1 951	2 077
Üürile ja rendile antud kinnistute, hoonete, ruumide majandamiskulud (va. kinnisvarainvesteeringud) (Vt. lisa 7)	1 034	1 044
Rajatiste majandamiskulud	47 446	34 580
Sõidukite majandamiskulud	39 084	43 114
Info- ja kommunikatsioonitehnoloogia kulud	18 826	16 657
Inventari majandamiskulud	8 700	3 871
Töömashinate ja seadmete majandamiskulud	3 294	2 932
Toiduained ja toitlustusteenused	26 725	27 210
Meditsiini- ja hügieenikulud	1 102	48
Teavikute ja kunstiesemete kulud	5 581	5 388
Õppevahendite ja koolituse kulud	18 363	20 535
Kommunikatsiooni-, kultuuri- ja vaba aja sisustamise kulud	20 248	15 723
Sotsiaalteenused	0	15 972
Muu erivarustus ja -materjalid	2 318	954
Mitmesugused majandamiskulud	3 058	3 946
Majandamiskulud kokku	315 411	312 944
Käibemaksukulu tegevuskuludelt	50 564	46 364
Käibemaksukulu põhivara soetustelt	7 158	3 355
Muud maksu-, lõivu- ja trahvikulud	579	791
Kulu muude nõuete ebatõenäoliselt laekuvaks hindamisest	59	-401
Muud tegevuskulud	148	0
Muud kulud kokku	58 508	50 109

Põhivara amortisatsioon ja ümberhindlus	80 099	74 337
Intressikulu	7 342	9 593
Tulu hoiustelt ja väärtpaberitelt	74	142
Kokku finantstulud ja -kulud	7 268	9 451
Kokku	461 286	446 841

Lisa 16 Bilansivälised varad

eurodes

Vara nimetus	Aasta alguses	Sissetulek	Väljaminek	Aasta lõpul
Kasutusrendi lepingu alusel renditud varad				
Sõiduauto Fiat Croma	2 697	0	2 697	0
Sõiduauto Dacia Duster	12 398	0	2 839	9 559
Sõiduauto Nissan X-Trail	0	26 400	2 183	24 217
Sülearvutid volikogu 11 tk	5 410		2 146	3 264
Sülearvuti vallavalitsus 3tk	2 318		920	1 398
Sülearvuti keskkool 6tk	0	5 724	126	5 598
Arvutiterminal 14tk	4 386	0	1 414	2 972
Kasutusrendimaksud 2015	12 325			
Kasutusrendimaksud 2016	12 941			
Kasutusrendimaksud 2017	7 340			
Muu				
Toiduained	706	32 210	32 146	770

Lisa 17 Seotud osapooled

Turuhinnas erinevad tehingud tegev- ja kõrgema juhtkonna liikmetega seotud sihtasutuste, mittetulundusühingute ja äriühingutega

Turuhinnas erinevaid tehinguid tegev- ja kõrgema juhtkonna liikmetega seotud sihtasutuste, mittetulundusühingute ja äriühingutega 2015 ega sellele eelneval aastal toimunud ei ole.

Tegev- ja kõrgema juhtkonna liikmetele arvestatud tasud ja soodustused

	2015		2014	
	Keskmine arv	Tasud kokku	Keskmine arv	Tasud kokku
Vallavolikogu liikmed	11	7 467	11	7 563
Vallavalitsuse liikmed	5	23 725	5	22 668

Lisa 18 Selgitused eelarve täitmise aruande juurde

Kullamaa Vallavalitsuse 2015 aasta eelarves suuri muudatusi võrreldes esialgselt vastuvõetud eelarvega ei olnud. Majandusaastal oli üks lisaelarve 12.12.2015, millega korrastati riigi tasandus- ja toetusfondi rahad ning mil sai ka teised toetusrahad eelarvesse viidud. Eelarve täitmine 2015 aastal oli plaanipärane, suuri kõrvalekaldeid ei esinenud. Reservfondi 2015 aastal kasutati 3 456 euro väärtuses.

Reservfondi kasutamine 2015

Jrk.nr.	Reservfond 2015		Artikkel	25 000		Sisu
	Kuupäev	Tegevusala		Summa	Korraldus	
1	13.07.15	06300	4500	174	Vallavalitsuse korraldus nr.88	Hajaasustuse programmis osalemiseks
1	30.09.15	04740	50	648	Vallavalitsuse korraldus nr.131	Lasteaia hoone soojustamise ehitusprojektiks
2	04.11.15	01112	5500	2 634	Vallavalitsuse korraldus nr.153	Juriidilised teenused 330/110 Harku-Sindi elektriliin
3	18.12.15	01114		9 666	Vallavolikogu määrus nr.29	Reservfondi korrastamine

MAJANDUSAASTA ARUANDE ALLKIRI

Majandusaasta aruande on koostanud Kullamaa Vallavalitsus.

Aruande juurde kuulub sõltumatu vandeaudiitori aruanne ning Kullamaa Vallavalitsuse otsus aruande heakskiitmise kohta.

Jüri Ott
Nimi

Vallavanem
Ametinimetus

27.05.2015
Kuupäev

/allkirjastatud digitaalselt/
Allkiri